



# ¿Por qué estoy en la Universidad?

¿Por qué vienes a la Universidad? Hay muchas razones. Algunas son internas, como el deseo de aprender; otras externas, como expectativas de tu familia o de tus amigos que asisten a la misma institución. Si no estás consiente de la razón por la que asistes a la universidad, será más difícil que realices la transición y estarás menos motivado para aprender. Teniendo claro el por qué estás en la universidad podrás actuar con metas a largo plazo al dirigir mejor tu esfuerzo y energía.

## ¿Por qué decidiste estudiar en la universidad y porque en está?

Menciona tres razones para estudiar la universidad.

---

---

---

¿Cuál de estas tres razones es la más importante, y por qué lo consideras así?

---

---

---

¿Cuáles son las razones por las que elegiste esta universidad?

---

---

---

Discutan y lleguen a una conclusión (la actividad puede trabajarse en grupo o de manera individual).

Los estudiantes asisten a la universidad por diversas razones. ¿Cuál de las siguientes se aplica a las tuyas?

\_\_\_ Tus padres esperan que vayas a la universidad.

\_\_\_ Tu grupo de amigos asiste a la universidad.

\_\_\_ Necesitas terminar la universidad para trabajar.

\_\_\_ Quieres desarrollarte profesional y personalmente.

\_\_\_ Sabes lo que quieres estudiar.

\_\_\_ Probaste otras cosas y crees que tener una carrera universitaria te ayudará a lograr lo que quieres.

\_\_\_ Necesitas ganar dinero.

# Inventario de estilos de aprendizaje

Instrucciones: las siguientes preguntas están diseñadas para detectar preferencias referentes a tu modo de aprendizaje. Al aprender ¿cuál opción te describiría mejor? Usando 4, 3, 2 y 1, coloca 4 en la opción que mejor te describe y 1 en la que te describe menos. Entonces coloca las opciones 2 y 3 en los espacios restantes. Debes colocar los cuatro números. No repitas o iguales opciones.

## 1. Soy excelente cuando:

\_\_\_ tomo decisiones    \_\_\_ llego a    \_\_\_ descubro    \_\_\_ conecto lo  
realistas    conclusiones    anotaciones    aprendido con  
imprecisas    ocultas    lo vivido

## 2. Es más importante que un ambiente de aprendizaje:

\_\_\_ sea dinámico    \_\_\_ te haga pensar    \_\_\_ sea colaborativo    \_\_\_ esté orientado  
a la tarea

## 3. Aprendo mejor al:

\_\_\_ abstraer    \_\_\_ al relacionarlo    \_\_\_ estudiar paso    \_\_\_ reflexionar sobre  
conceptos    con mi experiencia    a paso los contenidos    el contenido  
personal

## 4. La gente me identifica como una persona:

\_\_\_ productiva    \_\_\_ creativa    \_\_\_ sensible    \_\_\_ lógica

## 5. Una de mis fortalezas es:

\_\_\_ ser analítico    \_\_\_ ser práctico    \_\_\_ mi sentido común    \_\_\_ mi imaginación

## 6. Al aprender, disfruto:

\_\_\_ explorar    \_\_\_ organizar ideas    \_\_\_ crear relaciones    \_\_\_ producir resultados  
posibilidades    propias  
escondidas

**7. Me esfuerzo por lograr:**

buenas calificaciones       buenos apuntes       dirigir       sentido y seguridad

**8. Generalmente soy:**

creativo       preciso       decisivo       intuitivo

**9. Tiendo a ser:**

teórico       enfático       práctico       exacto

**10. Generalmente soy:**

cooperativo       ordenado       directivo       libre

**11. Los ambientes de aprendizaje deben enfatizar:**

el sentido común       trabajos exactos       la imaginación       la seguridad

**12. Estoy más cómodo con gente que es:**

sustentadora       innovadora       productiva       racional

**13. Particularmente tengo fricciones con personas que son:**

predictivas       ilógicas       improductivas       improvisadas

**14. Generalmente:**

soy estudioso       estoy orientado       tengo los pies       innovador  
a la gente      en la tierra

**15. Preferiría:**

aprender por la experiencia personal       obtener información precisa       percibir a través de conceptos       encontrar sentido y seguridad

**Instrucciones:** a continuación copia los números a la siguiente tabla, en el mismo orden en que respondiste. Posteriormente suma todos los números de las letras A, B, C Y D, respectivamente.

1	A		B		C		D	
2	C		B		D		A	
3	A		D		C		B	
4	A		C		D		B	
5	B		C		A		D	
6	C		B		D		A	
7	D		B		A		C	
8	C		A		D		B	
9	C		D		A		B	
10	D		B		A		C	
11	A		B		D		C	
12	D		C		A		B	
13	C		B		A		D	
14	B		D		A		C	
15	D		B		A		C	

### **SUMATORIA**

- A
- B
- C
- D

Analiza los resultados, según la dominancia de alguno de los **estilos de aprendizaje**:

## **A** EXACTO

- Respeto por sus superiores
- Reconocer la capacidad intelectual
- Son analíticos, preguntan quién lo dice
- Les gusta obtener información precisa
- Todo anota y lo hace de manera exacta
- Trabaja con hechos y respuestas concretas
- Perciben a través de conceptos abstractos
- Procesan a través de la observación reflexiva
- Son lentos para tomar decisiones
- Se exigen mucho



## **B** ECUÁNIME

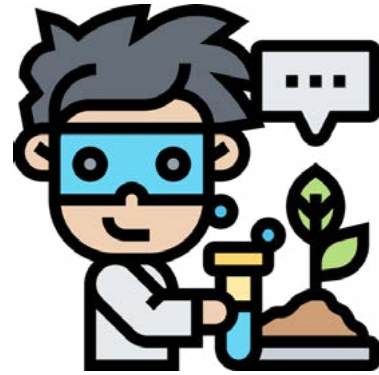
- Predomina el sentido común
- Son prácticos
- Tienen ideas claras
- Perciben a través de conceptos abstractos
- Son buenos dando y recibiendo instrucciones
- Son personas prácticas

## **C** CREATIVO

- Son los que menos respetan los puntos de vista de los demás
- Aprenden a través de la experiencia concreta
- Procesan a través de la experiencia activa
- Aplican lo teórico
- Buscan habilidades ocultas
- Son buenos descubridores
- Son dinámicos
- Buscan posibilidades
- Conectan el conocimiento
- Les gusta enseñar

## D PRÁCTICO

- Personas indecisas, quieren recetas para hacer todo
- Procesos a través de la observación y la introspección
- Necesitan conectar con su experiencia
- Perciben a través de la experiencia concreta
- Tienden a la justificación
- Son enfáticos
- Aprenden por la experiencia personal
- Expresan creencias y opiniones
- Como alumno es imaginativo
- Están siempre dispuestos a escuchar
- Contenido y actividad



## Estilos de aprendizaje

En el aprendizaje, así como en la personalidad, hay diferentes estilos. Veamos cuáles son e identifiquemos a cuál pertenecemos.



## Dominio visual

Para descubrir su dominio visual realice el siguiente ejercicio. Tome una hoja de papel en medio de la cual habrá recortado un agujero de aproximadamente 1.5 centímetros de diámetro. Coloque esta hoja delante de usted con los brazos bien extendidos, y fije un punto a lo lejos a través del agujero. Enseguida, acerque la hoja a su cara y continúe fijándose en el mismo punto. Cuando llegue a tocar su cara, el agujero tenderá automáticamente hacia su ojo dominante.

Puedes realizar el mismo ejercicio con un espejo. Tome la hoja y mírese en el espejo a través del agujero. Se verá forzosamente con un solo ojo que será el dominante.

Sin embargo, es posible que su dominio visual sea muy débil y el agujero tienda unas veces al ojo derecho y otras al izquierdo. Esto significa que usted es visualmente ambidiestro. Toda una ventaja. Como todo se cruza en el sistema nervioso, el hemisferio dominante es por tanto el opuesto al ojo dominante. Si la hoja acaba en el ojo derecho, usted posee un dominio cerebral visual izquierdo.

## Dominio auditivo

¿Con qué oreja intenta percibir un ruido apenas audible?

¿En qué oreja pone automáticamente el auricular del teléfono?

Ésa esa es su oreja dominante. En consecuencia, el hemisferio auditivo dominante es el opuesto a ella. Si su oreja dominante es la izquierda, su hemisferio auditivo dominante es el derecho.

Otro medio para determinar el dominio auditivo es simplemente mirándose a un espejo. Todos nosotros- o casi todos – tenemos una oreja más alta o más grande que la otra: se trata de la oreja dominante.

## Dominio manual

¿Cómo escribe usted? He aquí su dominio manual. No hay que olvidar que el dominio cerebral será inverso, es decir, del lado contrario a esa mano.

Si usted tiene cierta edad, es posible que haya sido forzado a aprender a escribir con la mano derecha a pesar de ser zurdo. En este caso, para determinar cuál es su dominio manual, puede fijarse en las siguientes cuestiones: ¿Con que mano marca los números del teléfono?, ¿Con qué mano lanza una pelota? Ése será su dominio manual.

## Dominio de las extremidades inferiores

¿Con qué pierna pega a un balón o a una piedra?

Esto le indicará su dominio en el nivel de sus extremidades inferiores.





### Mayores informes:

Facultad de Medicina Veterinaria y Zootecnia  
División de Estudios Profesionales  
Departamento de Orientación Educativa y Tutoría

Ciudad Universitaria, Coyoacán, CP 04510, Ciudad de México.

Tels: 56 2258 80 y 56 22 5882



FMVZ.UNAM.



@fmvz\_unam



@FMVZUNAM



Facultad de Veterinaria



@fmvzunam



[www.fmvz.unam.mx](http://www.fmvz.unam.mx)